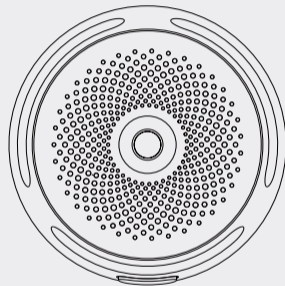


# X-SENSE



## User Manual

Photoelectric Smoke Alarm **XS01** (SE) (EN)



X-Sense Innovations Co., Ltd.

Email: [support@x-sense.com](mailto:support@x-sense.com)

Conforms to EN 14604:2005+AC:2008



[www.x-sense.com](http://www.x-sense.com)

## Contents

|         |       |       |
|---------|-------|-------|
| Svenska | ..... | 01-13 |
| English | ..... | 14-31 |

## Svenska

Denna bruksanvisning innehåller viktig information om hur er X-Sense rökvarnare fungerar. Se till att du läser den här bruksanvisningen helt innan du installerar och använder rökvarnaren. Om du installerar denna rökvarnare för användning av andra, måste du lämna den här bruksanvisningen (eller en kopia av den) hos slutanvändaren.

### Introduktion

Tack för att du köpte vår rökvarnare. Denna rökvarnares prestanda överensstämmer med den europeiska standarden EN14604:2005 + AC:2008 och är utformad för att upptäcka och larma för rök. X-Sense produkter förbättras och produktportföljen utvidgas ständigt, så besök gärna vår hemsida för att ta del av våra nyheter.

### Batteridrivnen

Ett litiumbatteri med lång livslängd är förseglat inuti rökvarnaren och garanterar en livslängd på 10-år i beredskapsläge med veckovisa provningar.

### Varning för lågt batteri

Rökvarnaren piper en gång och LED-indikatorn blinkar var 60:e sekund när batterinivån börjar bli låg.

### Felindikation

Rökvarnaren piper två gånger och LED-indikatorn blinkar var 40:e sekund när enheten inte fungerar som det skall.

## Pausfunktion

Tysta din rökvarnare kortvarigt genom att kort trycka på test-/pausknappen, idealiskt i icke nödsituationer där oönskade larm (t.ex. vid ånga eller cigarettök) orsakar störande falsklarm. Den röda lampan blinkar då var 5:e sekund för att påminna dig om att rökvarnaren har satts i pausläge. Tryck på test-/pausknappen igen för att återgå till normal bevakning eller vänta i 9 minuter tills rökvarnaren automatiskt lämnar pausläget.

## Högt Piezo Elektriskt larm på >85dBA

För att skydda din hörsel, använd hörselskydd när du provar enheterna, larmet återställs automatiskt när detekteringen av rök upphör. Om rummet är rökfyllt och det inte föreligger någon brandrisk, ventiler ut röken för att få enheterna att återgå till normalt bevakningsläge.

## Paketets innehåll



1 x Rökvarnare



1 x Monteringsfäste



2 x Skruvar



2 x Plugg



1 x Bruksanvisning



1 x Garantikort

## Säkerhetsinformation

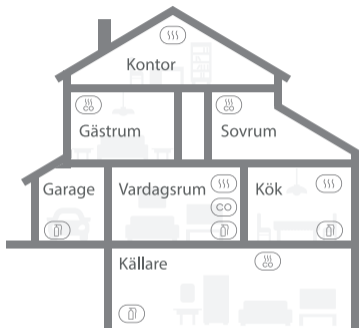
### ⚠ VIKTIGT!

1. Rubriker i bruksanvisningen såsom faror, varningar, försiktighetsåtgärder och att observera (OBS!), varnar dig om viktiga driftsanvisningar eller potentiellt farliga situationer. Rikta speciell uppmärksamhet till denna typ av information.
2. Denna rökvarnare är inte gjord för att varna personer med nedsatt eller förlorad hörsel. Kom ihåg att användningen av alkohol, läkemedel och droger kan försämra förmågan att höra rökvarnaren.
3. Tänk på att bränder i skorsten, väggar, tak och på andra våningar eller bakom stängda dörrar eventuellt inte kan upptäckas av denna rökvarnare.
4. Denna enhet upptäcker inte eldsflammar, värme, kolmonoxid eller andra farliga gaser.

### ⚠ Varning!

1. Ignorera aldrig ett larm, att inte reagera kan resultera i allvarliga skador eller i värsta fall död.
2. Pausfunktionen är endast för din bekvämlighet. Om ni haft ett larm, kontrollera noggrant så det inte finns saker som pyr eller på liknande sett kan skapa en brand.
3. Testa rökvarnaren en gång per vecka. Om larmet inte går att testa korrekt, byt ut enheten omedelbart! Om larmet inte fungerar rätt, varnar den inte om olyckan skulle vara framme.

## Hur skall man installera?



SSS Rökvarnare

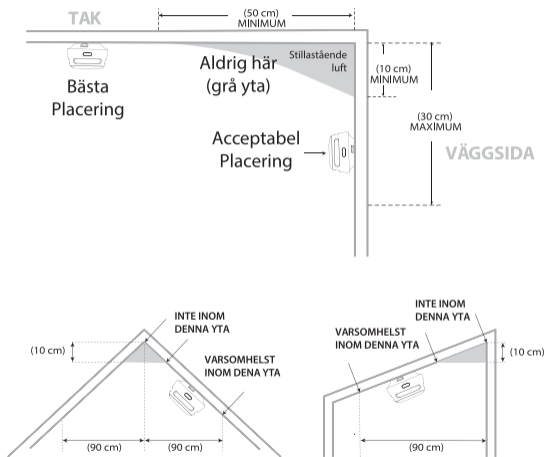
SS CO Rök & CO-Varnare

CO CO-Varnare

🧯 Brandsläckare

**OBS!** Om man skall montera rökvarnare i kök bör den ha pausfunktion, samt monteras så långt ifrån spis och diskbänk som möjligt för att undvika falsklarm.

1. Prioritera installationen av rökvarnare i sovrummet och utmed utrymningsvägar, se till att du kan höra larmet från alla sängplatser. I ett hem med flera sovrum, installera en rökvarnare i varje sovrum med tanke på all elektronik som laddas nattetid. Om du bara skall installera en rökvarnare i ditt hem, installera så nära alla sovrum om möjligt och inte i en källare eller ett pannrum.
2. Installera alltid en rökvarnare ovanför varje trappa och på varje våning i huset.
3. Rök och värme sprider sig horisontellt efter att det har stigit mot taket, så installera rökvarnaren mitt i taket där det är möjligt. Se till att rökvarnaren är installerad på ett minimumavstånd om 50cm från alla hörn. Tänk på att inte montera i närheten av ventilationsdon.
4. Om en rökvarnare inte kan installeras mitt i taket skall du installera det på ett minavstånd av 50cm från hörn eller väggar i rummet.
5. Om en rökvarnare installeras på en vägg, bör du hålla ett avstånd på 10-30cm under taket.
6. Om ett rum eller en hall är längre än 9 meter, bör flera rökvarnare installeras i samma utrymme.
7. När väggen eller taket har en vinkel måste larmet installeras inom 90cm från den högsta punkten på väggen eller taket i rummet, men inte närmare än 10cm från högsta punkten.

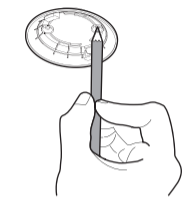


### ⚠ VARNING!

1. Detta röklarm bör installeras av en kompetent och händig person som kan följa dessa instruktioner och rekommendationer.
2. Röklarm får inte användas som ersättare för att felaktigt installera, använda och underhålla bränsleförbrännande apparater, inkluderande lämplig ventilation och tillhörande rökgassystem, alltså sköt om din anläggning så den är säker.

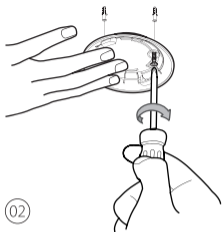
### Installationsmetod

1. Använd monteringsplattan för att markera skruvhålen i taket eller på väggen.
2. Tänk på att det kan dölja sig elledningar eller vattenledningar i väggar och tak, iakttä största försiktighet om ni borrar.
3. Borra hål vid de två markeringarna med ett borr av lämplig storlek. Sätt i plastpluggarna och skruva fast monteringsplattan med de medföljande skruvarna. Vid rent trä använd bara skruvarna.
4. Placera rökvarnaren på monteringsplattan och vrid medurs för att låsa fast enheten.
5. Testa rökvarnaren enligt stegen i avsnittet nedan.



01

02



03

04



## Test av Rökvarnare

Rökvarnaren måste vara ordentligt fäst vid monteringsplattan innan den kan testas. Se alltid till att testa din rökvarnare när den har slagits på för första gången eller när du bytt batteri, utöver de provningar du bör göra veckovis, samt självklart när du varit borta från ditt boende en längre tid, till exempel efter semester eller liknande.

1. Tryck på testknappen.
2. Enheten piper tre gånger.
3. Den röda lysdioden blinkar en gång per sekund tillsammans med ljudsignalen.

**OBS!** Testfunktionen testar rökvarnarens rökavkänningskrets utan att det behövs test rök. Om din rökvarnare inte ger en hörbar testsignal, följ omedelbart felsökningsguiden i slutet av denna bruksanvisning. Använd aldrig öppen eld eller lågor för att testa enheten.

## LED-indikatorer och ljud

| Status       | LED indikator  | Ljud                    |
|--------------|--|-------------------------|
| Normalt      | Den röda lysdioden blinkar var 60:e sekund           | Inget                   |
| Test         | Den röda lysdioden blinkar en gång per sekund.       | 3 höga tut              |
| Alarm        | Den röda lysdioden blinkar varje sekund              | Pulserande Alarm/Tut    |
| Paus Mode    | Den röda lysdioden blinkar var 5:e sekund            | Inget                   |
| Lågt Batteri | Den röda lysdioden blinkar var 60:e sekund           | 1 klick var 60:e sekund |
| Fel funktion | Den röda lysdioden blinkar 2 gånger var 40:e sekund. | 2 klick var 40:e sekund |

## Tekniska specifikationer

|                               |   |
|-------------------------------|---|
| Strömförsörjning              | 10-årigt förseglat/inbyggt litiumbatteri      |
| Livslängd på enheten          | 10-år   |
| Sensor Typ                    | Fotoelektrisk (Optisk)                        |
| EU Överensstämmande           | EN 14604:2005+AC:2008                         |
| Standby ström                 | <6 uA   |
| Larmström                     | <60 mA  |
| Täckningsområde               | 20-40m <sup>2</sup>                           |
| Bästa driftstemperatur        | 4,4-37,8 °C                                   |
| Relativ luftfuktighet i drift | ≤85% (icke-kondenserande)                     |
| Ljudstyrka på larm            | ≥85 dB at 3 m @ 3.2 ± 0.3 kHz pulserande larm |
| Paus tid                      | Cirka 9 minuter                               |

## Underhåll

Följ dessa enkla steg för att hålla din rökvarnare i gott skick:

1. Kontrollera att enhetens ljud och ljus indikator fungerar korrekt genom att testa enheten en gång i veckan.
2. Som ett minimum bör din rökvarnare rengöras en gång var tredje månad: Ta bort enheten från taket och rengör höljet och ventilerna med din dammsugare försedd med en mjuk borste för att avlägsna damm och smuts. Efter enheten varit nedplockad testa alltid funktion efter återmontage.

3. Använd aldrig tvättmedel eller andra lösningsmedel för att rengöra rökvarnaren.
4. Undvik att spruta luftrenare, hårspray eller andra aerosoler i närheten av rökvarnaren.
5. Måla inte enheten. Färg kan täta ventilerna och stör då sensorns förmåga att upptäcka brand.
6. Försök aldrig ta isär enheten eller rengöra insidan, om du gör det, upphävs garantin.
7. Om du tar ned rökvarnaren, återplacera rökvarnaren på sin plats så snart som möjligt för att säkerställa kontinuerligt skydd mot brand.
8. Om och när hushållsrengöringsmedel eller liknande föroreningar används bör området ventileras.

## Felsökning

| Problem   | Lösning  |
|---|--|
| Din rökvarnare låter inte under testningen.   | <ul style="list-style-type: none"><li>• Kontrollera om rökvarnaren är korrekt monterad i monteringsfästet.</li><li>• Se till att du trycker på testknappen ordentligt.</li></ul> |
| Falsklarm utlöses intermittent eller när de inneboende lagar mat, tar en dusch etc. | <ul style="list-style-type: none"><li>• Kontrollera placeringen av din rökvarnare (se "Hur skall man montera").</li><li>• Rengör röklarmet (se "Underhåll").</li></ul>           |

|  |  |
|--|--|
| Den röda lysdioden blinkar och larmet avger 1 klick var 60: e sekund.  | Batteriet är snart slut, byt ut enheten omedelbart,<br><br><b>OBS!</b> Det går inte att byta batteri i denna typ av varnare. |
| Den röda lysdioden blinkar 2 gånger var 40: e sekund ihop med 2 klick. | Larmet fungerar inte som det skall. Rengör ditt röklarm eller byt ut det omedelbart.   |

## Miljöskydd

Elektriska avfallsprodukter får aldrig kastas med hushållsavfall. Återvinn enheten med inbyggt batteri där återvinningsanläggningar finns. Kontakta din lokala myndighet eller återförsäljare för råd om återvinning.



## Tillverkare

X-Sense Innovations Co., Ltd.  
Address: B4-503-D, Tower B, Kexing Science Park, No. 15 Keyuan Road, Technology Park Community, Yuehai Avenue, Nanshan District, Shenzhen, 518057, CHINA  
Email: support@x-sense.com

## Importör

X-Sense Europe B.V.  
Parellaan 2H  
2132WS Hoofddorp  
Netherlands

## Distributör och Service

**Deltronic**

Deltronic Security AB  
EA Rosengrensgata 4  
421 31 Västra Frölunda  
Sweden  
+46-31-140800  
info@deltronic.se  
www.deltronic.se



## English

This manual contains important information on how the X-Sense smoke detectors work. Be sure to read these operating instructions completely before installing and using the smoke alarm. If you install this smoke alarm for the use of others, you must leave this manual (or a copy of it) with the end user.

## Introduction

Thank you for purchasing our smoke alarm. The performance of this smoke alarm complies with the European standard EN 14604:2005+AC:2008 and is designed to detect smoke and issue an alarm. X-Sense products are being improved and the product portfolio is constantly being expanded, so feel free to visit our website to take part in our news.

### Battery Operated

A long-life lithium battery is sealed inside the smoke alarm and guarantees a service life of 10 years in standby mode.

### Low Battery Warning

The smoke alarm beeps once, and the LED indicator flashes every 60 seconds when the battery level is low, and the whole unit needs to be replaced.

### Malfunction Warning

The alarm beeps twice and LED indicator flashes every 40 seconds when the alarm is in malfunction.

### Hush Mode

Silence your smoke alarm briefly by pressing the test/hush button, ideally in

non-emergency situations where unwanted alarms (eg. in case of steam or cigarette smoke) cause disturbing false alarms. The red light then flashes every 5 seconds to remind you that the smoke alarm has been set to pause mode. Press the test/hush button again to return to normal monitoring or wait for 9 minutes until the smoke alarm automatically exits pause mode.

### Loud 85 Decibel Piezo Electric Alarm

To protect your hearing please use ear protective equipment when operating the alarm. The alarm is reset automatically when the smoke alarm has ended.

## Package Contents



1 × Alarm Unit



1 × Mounting Plate



2 × Screws



2 × Anchor Plugs



1 × User Manual



1 × Warranty Card

## Safety Information

### ⚠ IMPORTANT!

1. Headings in the Manual such as Hazards, Warnings, Precautions and Notes warn you of important operating instructions or potentially dangerous situations. Pay special attention to this type of information.
2. This smoke alarm is not designed to alert hearing impaired individuals. Remember that the use of alcohol, drugs and narcotics can impair the ability to hear the smoke alarm.
3. Keep in mind that fires in the chimney, walls, roof and on other floors or behind closed doors may not be detected by this smoke alarm.
4. This unit does not detect flames, heat, carbon monoxide or other dangerous gases.

### ⚠ WARNING!

1. Never ignore an alarm. Not reacting can result in serious injury or, in the worst case, death.
2. The pause function is for your convenience only. If you have had an alarm, check carefully so that there are no smouldering fires or things in a similar way that can create a fire.
3. Test the smoke alarm once a week. If the alarm cannot be tested correctly, replace the unit immediately! If the alarm does not work properly, it does not warn you if the accident should occur.

## Installation Positioning



Smoke Alarms



Smoke & Carbon Monoxide Alarms



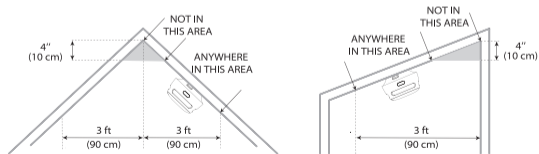
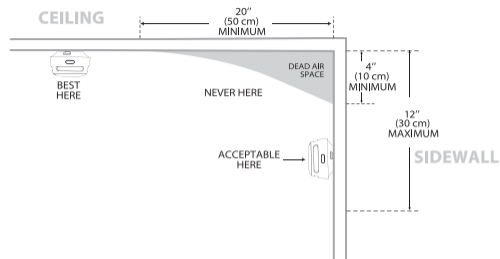
Carbon Monoxide Alarms



Fire Extinguishers

**NOTE!** If a smoke alarm is to be installed in the kitchen, it should at least have a hush function, and be installed as far away from the stove and sink as possible to avoid false alarms.

1. Prioritize the installation of smoke alarms in the bedroom and along escape routes, make sure you can hear the alarm from all bedrooms. In a multi-bedroom home, install a smoke alarm in each bedroom given all the electronics that charge at night. If you are only going to install a smoke alarm in your home, install it as close to all bedrooms as possible and not in a basement or boiler room.
2. Always install a smoke alarm above each staircase and on each floor of the house.
3. Smoke and heat spread horizontally after it has risen to the ceiling, so install the smoke alarm in the middle of the ceiling where possible. Make sure that the smoke alarm is installed at a minimum distance of 50 cm from all corners. Remember not to mount near ventilation devices.
4. If a smoke alarm cannot be installed in the middle of the ceiling, install it at a minimum distance of 50 cm from corners or walls in the room.
5. If a smoke alarm is installed on a wall, keep a distance of 10-30 cm under the ceiling.
6. If a room or hall is longer than 9 meters, several smoke alarms should be installed in the same space.
7. When the wall or ceiling has an angle, the alarm must be installed within 90 cm from the highest point on the wall or ceiling in the room, but not closer than 10 cm from the highest point.

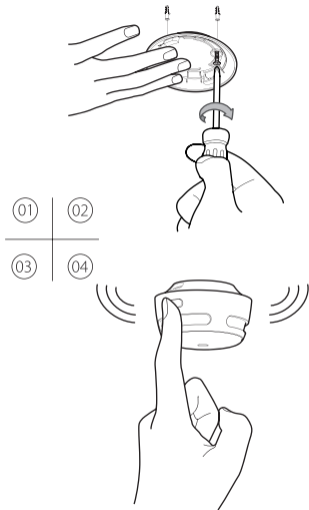
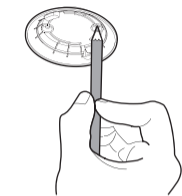


**⚠ WARNING!**

1. This smoke alarm should be installed by a competent and handy person who can follow these instructions and recommendations.
2. Alarms should not be used as a substitute for proper installations, use and maintenance of fuel burning appliances including appropriate ventilation and exhaust systems. For example, take care of your system so it is safe.

**Installation Method**

1. Use the mounting plate to mark the screw holes in the ceiling or on the wall.
2. Drill holes in the two markings with a drill of a suitable size. Insert the plastic plugs and fasten the mounting plate with the supplied screws. For pure wood, use only the screws.
3. Place the smoke alarm on the mounting plate and turn clockwise to lock the unit.
4. Test the smoke alarm according to the steps in the section below.



## Test of the Smoke Alarm

The smoke alarm must be securely attached to the mounting plate before it can be tested. Always make sure to test your smoke alarm when it has been switched on for the first time, in addition to the tests you should do weekly, and of course when you have been away from your home for a long time, e.g. after a vacation or the like.

1. Press the test button.
2. The unit beeps three times.
3. The red LED flashes once per second along with the beep.

**NOTE!** The test function tests the smoke alarm's smoke detection circuit without the need to test with smoke. If your smoke alarm does not give an audible test signal, immediately follow the troubleshooting guide at the end of this manual. Never use open flames or flames to test the device.

## LED Indicator and Audible Alarm

| Status | LED indicator                          | Audible alarm     |
|--------|--|-------------------|
| Normal | Red LED flashes once every 60 seconds. | None              |
| Test   | Red LED flashes once every second.     | 3 loud beeps      |
| Alarm  | Red LED flashes once every second.     | Short quick beeps |

|              |   |                          |
|--------------|---|--------------------------|
| Silence Mode | Red LED flashes once every 5 seconds.   | None                     |
| Low Battery  | Red LED flashes once every 60 seconds.  | 1 beep every 60 seconds  |
| Malfunction  | Red LED flashes twice every 40 seconds. | 2 beeps every 40 seconds |

## Technical Specifications

|                                    |  |
|------------------------------------|--|
| Power Supply                       | 10-year sealed lithium battery               |
| Sensor Type                        | Photoelectric                                |
| Safety Standard                    | EN 14604:2005+AC:2008                        |
| Standby Current                    | < 6 uA                                       |
| Alarm Current                      | < 60 mA                                      |
| Coverage Area                      | 20-40 m <sup>2</sup>                         |
| Best Operating Ambient Temperature | 4,4-37,8 °C                                  |
| Operating Relative Humidity        | ≤ 85% (non-condensing)                       |
| Alarm Loudness                     | ≥ 85 dB at 3 m @ 3.2 ± 0.3 kHz pulsing alarm |
| Silence Time                       | About 9 minutes                              |

## Maintenance

Follow these simple steps to keep your smoke alarm in a good condition:

1. Check that the device's sound and light indicator are working properly by testing the device once a week.
2. As a minimum, your smoke alarm should be cleaned once every three months: Remove the unit from the ceiling and clean the cover and vents with your vacuum cleaner equipped with a soft brush to remove dust and dirt. After the unit has been taken down, always test the function after reassembly.
3. Never use detergents or other solvents to clean the smoke alarm.
4. Avoid spraying air purifiers, hair sprays or other aerosols near the smoke detector.
5. Do not paint the unit. Paint can clog the vents and then interfere with the sensor's ability to detect fire.
6. Never attempt to disassemble the unit or clean the inside. Doing so will void your warranty.
7. If you remove the smoke alarm, replace the smoke alarm again as soon as possible to ensure continuous fire protection.
8. When household cleaners or similar contaminants are used, the area should be well ventilated.

## Troubleshooting

| Problem   | Solution  |
|---|---|
| Your smoke alarm does not sound during testing.   | <ul style="list-style-type: none"><li>• Check whether the smoke alarm is correctly mounted in the mounting bracket.</li><li>• Make sure you press the test button firmly.</li></ul> |
| False alarms are triggered intermittently or when the occupants are cooking, taking a shower, etc | <ul style="list-style-type: none"><li>• Check the location of your smoke alarm (see "Installation Positioning").</li><li>• Clean the smoke alarm (see "Maintenance").</li></ul>     |
| Red LED flashes and the alarm sounds 1 beep every 60 seconds.                                     | The battery is low. Replace it immediately.   |
| Red LED flashes and the alarm sounds 2 beeps every 40 seconds.                                    | The alarm is malfunctioning. Please clean your smoke alarm or replace it immediately.   |

## Environmental Protection

Electrical waste products must never be disposed of with household waste. Recycle the unit with a built-in battery where recycling facilities are located. Contact your local authority or dealer for advice on recycling.



## Manufacturer

X-Sense Innovations Co., Ltd.

Address: B4-503-D, Tower B, Kexing Science Park, No. 15 Keyuan Road, Technology Park Community, Yuehai Avenue, Nanshan District, Shenzhen, 518057, CHINA  
Email: support@x-sense.com

## Importer

X-Sense Europe B.V.  
Parellaan 2H  
2132WS Hoofddorp  
Netherlands

## Distributor and Service

**Deltronic**

Deltronic Security AB  
EA Rosengrensgrata 4  
421 31 Västra Frölunda  
Sweden  
+46-31-140800  
info@deltronic.se  
www.deltronic.se